

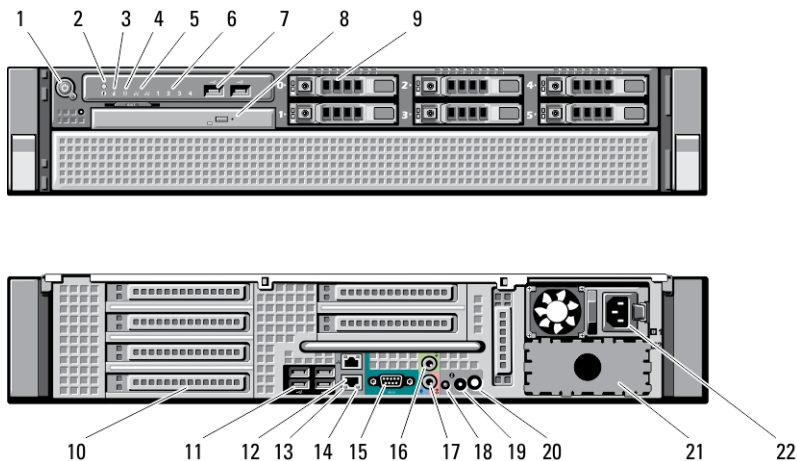
Dell Precision Workstation R7610

Informasjon om konfigurasjon og funksjoner

Om advarsler

 **ADVARSEL:** En ADVARSEL angir potensiell fare for skade på eiendom, personskade eller død.

Sett forfra og bakfra



Figur 1. Sett forfra og bakfra

- | | |
|---|-------------------------------------|
| 1. strømknapp, strømlampe | 9. harddiskrom (6) |
| 2. systemidentifikasjons-knapp | 10. spor for utvidelseskort |
| 3. systemidentifikasjons-lampe | 11. USB 2.0-kontakter (4) |
| 4. lampe for stasjonsaktivitet | 12. kontakter for nettverkskort (2) |
| 5. nettverkskobling integritetslamper (2) | 13. lampe for nettverksintegritet |
| 6. diagnoselamper (4) | 14. lampe for nettverksaktivitet |
| 7. USB 2.0-kontakter (2) | 15. Serieport |
| 8. optisk stasjon | 16. linjeutgang |




OJ1TMCA00

Forskriftsmessig modell: E15S
Forskriftmessig type: E15S002
2013 - 03

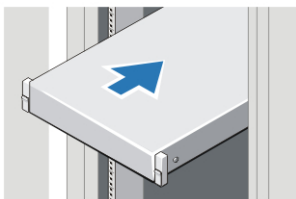
- | | |
|---|---|
| 17. kontakt for linje inn / mikrofon | 21. dokk for ekstra strømforsyning (ekstra) |
| 18. systemidentifikasjons-lampe | 22. strømkontakt |
| 19. systemidentifikasjons-knapp | |
| 20. identifikasjonslyskontakt for eksternt system | |

Hurtigoppsett

 **ADVARSEL:** Før du starter noen av prosedyrene i denne delen, må du lese sikkerhetsinformasjonen som fulgte med datamaskinen. Du finner mer informasjon om gode rutiner på www.dell.com/regulatory_compliance

 **MERK:** Noen enheter følger kanskje ikke med hvis du ikke bestilte dem.

1. Installer skinnene og datamaskinen i rack. Se installasjonsdokumentasjonen for rack for sikkerhetsinstrukser og instrukser for installering av datamaskinen i en rack.



Figur 2. Installasjon av rack

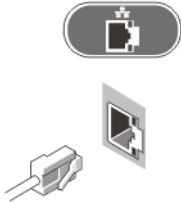
 **ADVARSEL:** Tilleggsinstruksjoner for rackmonterte systemer:

- Racksettet ditt har bare blitt godkjent for det vedlagte rack-kabinettet. Det er ditt ansvar å sørge for at installeringen i alle andre racktyper er i henhold til alle gjeldende standarder. Dell fraskriver seg alt ansvar og garantier med tanke på utstyrskombinasjoner sammen med andre rack.
- Før du installerer utstyret i et rack må du montere alle side og frontstabilisatorer. Hvis disse ikke installeres kan det føre til at racket velter.
- Fyll alltid opp racket fra bunnen av og sett inn de tyngste enhetene først.
- Ikke overbelast AC-strømkursen som leverer strøm til racket.
- Ikke stå på eller trå på noen av komponentene i racket.



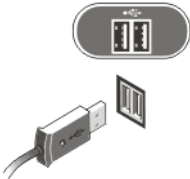
: Systemet kan ha flere strømkabler. For å redusere faren for støt kan det hende at du trenger en skolert servicetekniker til å koble fra alle strømkabler før det utføres vedlikehold på racket.

2. Koble til nettverkskabelen (tilleggsutstyr).



Figur 3. Nettverkstilkobling

3. Koble til tastaturet eller musen (tilleggsutstyr).



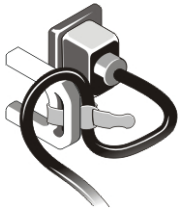
Figur 4. Tilkobling av tastatur og mus

4. Koble til strømkabelen (-kablene).



Figur 5. Tilkobling av strøm

5. Bøy strømkabelen i en sløyfe og fest den til strømforsyningshåndtaket med stroppen.



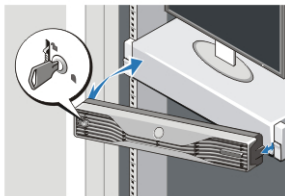
Figur 6. Sikre strømkabelen

6. Trykk på på/av-knappen på skjermen og datamaskinen.





Figur 7. Slå på strømmen

7. Installer rammen (tilleggsutstyr).



Figur 8. Installer ramme

Spesifikasjoner

-  **MERK:** Tilbudet kan variere fra sted til sted. Følgende spesifikasjoner er bare dem som loven krever at skal følge med datamaskinen. Hvis du vil ha mer informasjon om datamaskinens konfigurasjon, klikker du på **Start** → **Hjelp og støtte**, og velger alternativet for å vise informasjon om datamaskinen.
-  **MERK:** Et 64-biters operativsystem må benyttes for støtte systemer med 4 GB eller mer skjerm- og systemminne. En stor del av minnet kan bli benyttet til skjermkortet, avhengig av størrelsen på systemminnet, operativsystemet og andre faktorer. En 64-biters driver til skjermkortet kan lastes ned fra dell.com/support.

Strøm

Knappcellebatteri	3 V CR2032 litium knappcelle
Spenning	100 V til 240 V, 12,00 A til 6,00 A, 50 Hz til 60 Hz
Effekt	<ul style="list-style-type: none">• 1023 W: 100 VAC til 120 VAC,• 1100 W: 200 VAC til 240 VAC,• 1400 W: 200 VAC til 240 VAC
Maksimal varmeutstråling	4774 BTU/t



MERK: Varmeavgivelse er beregnet ved hjelp av wattklassifiseringen for strømforsyningen.

Fysiske mål

Høyde	86,30 mm (3,40 tommer)
Bredde	440,60 mm (17,35 tommer)
	792,70 mm (31,21") med frontramme
Dybde	753,60 mm (29,67") med frontramme
Vekt (minimum)	19,32 kg (42,60 pund)

Omgivelser

Driftstemperatur	0 °C til 35 °C (32 °F til 95 °F)
------------------	----------------------------------

Information para NOM (únicamente para México)

Informasjonen nedenfor leveres med enheten som beskrives i dette dokumentet, i henhold til kravene i den offisielle meksikanske standarden (NOM).

Voltaje de alimentación	<ul style="list-style-type: none">• 1100 W : 200 V CA – 240 V CA• 1023 W : 100 V CA – 120 V CA• 1400 W : 200 V CA – 240 V CA
-------------------------	--

Frecuencia	50 Hz – 60 Hz
Intensidad de salida	6.7 A /12 A

Finne mer informasjon og ressurser

Se sikkerhets- og forskriftsdokumentene som fulgte med datamaskinen, samt hjemmesiden for overholdelse av forskrifter på www.dell.com/regulatory_compliance, hvis du vil ha mer informasjon om:

- Gode sikkerhetsrutiner
- Forskriftssertifisering
- Ergonomi

Se www.dell.com for mer informasjon om:

- Garanti
- Vilkår og betingelser (bare i USA),
- Lisensavtale for sluttbruker

Ekstra informasjon om produktet er tilgjengelig på support.dell.com/support/manuals.

© 2013 Dell Inc.

Varemerker brukt i denne teksten: Dell™, the DELL logo, Dell Precision™, Precision ON™, ExpressCharge™, Latitude™, Latitude ON™, OptiPlex™, Vostro™ og Wi-Fi Catcher™ er varemerker tilhørende Dell Inc. Intel®, Pentium®, Xeon®, Core™, Atom™, Centrino® og Celeron® er registrerte varemerker eller varemerker tilhørende Intel Corporation i USA og andre land. AMD® er et registrert varemerke og AMD Opteron™, AMD Phenom™, AMD Sempron™, AMD Athlon™, ATI Radeon™ og ATI FirePro™ er varemerker tilhørende Advanced Micro Devices, Inc. Microsoft®, Windows®, MS-DOS®, Windows Vista®, Windows Vista startknapp og Office Outlook® er enten varemerker eller registrerte varemerker tilhørende Microsoft Corporation i USA og/eller andre land. Blu-ray Disc™ er et varemerke eid av Blu-ray Disc Association (BDA) og lisensieres for bruk på plater og spillere. Bluetooth®-ordmerket er et registrert varemerke og eies av Bluetooth® SIG, Inc. og all bruk av et slikt merke av Dell Inc. er under lisene. Wi-Fi® er et registrert varemerke tilhørende Wireless Ethernet Compatibility Alliance, Inc.